

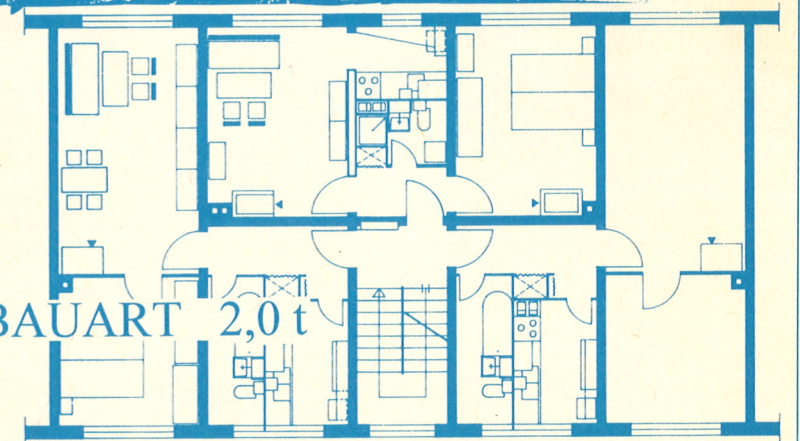
JW 65

Bundesministerium für

Raumordnung,
Bauwesen und Städtebau



STREIFENBAUART 2,0 t



Leitfaden für die Instandsetzung und Modernisierung
von Wohngebäuden in der Plattenbauweise

Leitfaden für die
Instandsetzung und Modernisierung
von Wohngebäuden
in der Plattenbauweise

Streifenbauart 2,0 t

Jens Hein
Altgorbitzer Ring 62
01169 Dresden

Impressum

Herausgeber: Bundesministerium für Raumordnung,
Bauwesen und Städtebau
Deichmanns Aue
53179 Bonn - Bad Godesberg

Bearbeiter: Institut für Erhaltung und Modernisierung
von Bauwerken
Plauener Straße 163 - 165
13053 Berlin
Direktor: Prof. Dr.-Ing. B. Hillemeier

Druck: DBC
Druckhaus Berlin-Centrum
GmbH & Co. Medien KG
10243 Berlin

Fassung: November 1993

Gedruckt auf chlorfrei gebleichtem Papier



Vorwort

Ein beträchtlicher Teil der Wohngebäude in den fünf neuen Bundesländern konnte aufgrund umfangreicher flankierender Maßnahmen der Bundesregierung bereits instandgesetzt und modernisiert werden. Mehr und mehr greifen diese Maßnahmen auch bei den industriell errichteten Wohngebäuden. Durch die Lösung der Altschuldenfrage im Rahmen des Solidarpakts konnte gerade auch für diese Gebäudesubstanz ein entscheidendes Hemmnis für eine breite Instandsetzung und Modernisierung beseitigt werden. Gleichzeitig wurde die Förderung von Instandsetzungs- und Modernisierungsmaßnahmen über zinsgünstige Kredite der Kreditanstalt für Wiederaufbau ausgeweitet. Das bisherige Kreditvolumen von 30 Milliarden DM, das bis heute bereits vollständig mit Aufträgen belegt ist, wird auf insgesamt 60 Milliarden DM verdoppelt. Hiervon sind 10 Milliarden DM für die Sanierung von Wohnungen in Plattenbauten vorgesehen. Für diesen Programmbestandteil werden besonders günstige Konditionen angeboten.

Damit sind gute Voraussetzungen für die Sanierung industriell errichteter Wohnungen geschaffen worden. Zur Realisierung kostengünstiger und sachgerechter Instandsetzungen und Modernisierungen sind sorgfältige ingenieurtechnische Vorbereitungen notwendig. Dabei steht die Beseitigung von Mängeln und Schäden, die Einsparung von Heizenergie, die Minderung der Emissionen und die Wohnwertverbesserung im Mittelpunkt.

Diese Aufgabe stellt sich auch für die Gebäude der Streifenbauart 2,0 t. Sie ist eine Weiterentwicklung der Blockbauart, mit der es möglich war, geschoßhohe Wandelemente zu montieren. Der vorliegende Leitfaden vermittelt Grundkenntnisse über Konstruktion und Erfahrungen aus bisherigen Untersuchungen des baulichen Zustandes dieser Gebäude. Gleichzeitig werden Empfehlungen für ihre Instandsetzung und Modernisierung gegeben.

Die vorliegende Broschüre komplettiert die Ausführungen in dem bereits 1992 vorgelegten Leitfaden zur Blockbauart 0,8 t und des im Oktober 1993 vorgelegten Leitfadens Blockbauart 1,1 t.

Die außerordentlich große Nachfrage nach den bisher veröffentlichten Leitfäden zeigt das besondere Interesse aller Beteiligten an der Sanierung von industriell gefertigten Wohngebäuden in den fünf neuen Bundesländern.

Ich hoffe, daß auch die jetzt vorgelegte Broschüre eine gute Arbeitshilfe und eine wichtige Informationsquelle für Planer, Ingenieure und ausführendes Gewerbe sein wird.

Dr. Irmgard Schwaetzer, MdB
Bundesministerin für Raumordnung,
Bauwesen und Städtebau

	Seite
Vorwort	
Inhaltsverzeichnis	
1 Einführung	3
2 Charakteristik der Streifenbauart 2,0 t	4
2.1 Hauptmaße der Wohnsegmente	4
2.2 Konstruktionsgrundsätze	17
3 Darstellung der Hauptkonstruktion und konstruktiver Details mit Hinweisen auf Mängel und Schäden sowie Empfehlungen für die Instandsetzung und Modernisierung	21
3.1 Außenwände	21
3.2 Keller	26
3.3 Tragende Trennwände	28
3.4 Nichttragende Trennwände	29
3.5 Geschößdecken/Fußböden	31
3.6 Treppenhaus	35
3.7 Balkone	38
3.8 Dach	41
3.9 Schornsteine	45
3.10 Fenster	47
3.11 Türen	49
4 Technische Gebäudeausrüstung	51
4.1 Heizung und Trinkwassererwärmung	51
4.1.1 Einzel- und Mehrraumheizung mit örtlichen Feuerstätten	51
4.1.2 Zentrale Wohnungsheizung	51
4.1.3 Trinkwassererwärmung	55
4.2 Gasversorgung	57
4.3 Trinkwasserversorgung und Abwasserentsorgung	61
4.4 Lüftungstechnik	63
4.5 Funktionslösungen für Küchen und Bad-/WC-Räume	64
4.6 Elektroinstallation	68
5 Schallschutz	72
6 Energiewirtschaftliche Zielstellung	75
7 Bemerkungen zur Wohnwertverbesserung	79
Anlage 1	85
Auswahl standortbezogener Typenprojekte in der Streifenbauart 2,0 t	
Anlage 2	86
Zusammenstellung der verwendeten Rohbauelemente für zentral- und ofenbeheizte Wohngebäude in der Streifenbauart 2,0 t	